



# QC-200E

Manual del Usuario

**QuickClocks Ltd**  
**0044 1252 517 123**  
[sales@quickclocks.co.uk](mailto:sales@quickclocks.co.uk)  
[www.quickclocks.com](http://www.quickclocks.com)

## Tabla de Contenidos

Ajuste del año.....	<b>3</b>
Ajuste de la fecha.....	<b>3</b>
Ajuste de la hora.....	<b>3</b>
Ajuste de la hora de cambio de día.....	<b>4</b>
Ajuste de la posición de impresión.....	<b>4</b>
Configuración de la función detección automática .....	<b>5</b>
Ajuste del modo de hora (12/24Hr).....	<b>5</b>
Ajuste del formato de tarjeta .....	<b>6</b>
Ajuste del tiempo de verano.....	<b>6</b>
Ajuste del formato de impresión.....	<b>7</b>
Establecer el periodo de pago la fecha de finalización .....	<b>7</b>
Configuración de la impresión en color.....	<b>8</b>
Ajuste de la salida música.....	<b>8</b>
Ajuste del cambio automático de columna.....	<b>9</b>
Información importante.....	<b>10</b>
Especificaciones .....	<b>10</b>

Abra la tapa y mover el botón de ajuste hacia la izquierda para entrar en el modo de ajuste.

## 1. AJUSTE DEL AÑO

- (1) Mueva el botón de ajuste hacia la izquierda para entrar en el modo de ajuste. Pulse el botón **+/-** para elegir el ajuste número **01**.
- (2) Pulse el botón **ENTER** para introducir el ajuste del año.
- (3) Pulse el botón **+/-** para seleccionar el año correcto.
- (4) Pulse el botón **ENTER** para confirmar la configuración y el número cambiará a **02**.
- (5) Deslice el botón de ajuste hacia la derecha para completar la configuración.



## 2. AJUSTE DE LA FECHA

- (1) Mueva el botón de ajuste hacia la izquierda para entrar en el modo de ajuste. Pulse el botón **+/-** para elegir el ajuste número **02**.
- (2) Pulse el botón **ENTER** para entrar en la configuración de la fecha.
- (3) Pulse el botón **+/-** para seleccionar el mes correcto.
- (4) Pulse el botón **ENTER** para confirmar el ajuste.
- (5) Pulse el botón **+/-** para seleccionar el día correcto.
- (6) Pulse el botón **ENTER** para confirmar la configuración y el número cambiará a **03**.
- (7) Deslice el botón de ajuste hacia la derecha para completar la configuración.



## 3. AJUSTE DE LA HORA

- (1) Mueva el botón de ajuste hacia la izquierda para entrar en el modo de ajuste. Pulse el botón **+/-** para elegir el ajuste número **03**.
- (2) Pulse el botón **ENTER** para introducir el tiempo de fraguado.
- (3) Pulse el botón **+/-** para seleccionar la hora correcta.
- (4) Pulse el botón **ENTER** para confirmar el ajuste.
- (5) Pulse el botón **+/-** para seleccionar el minuto correcto.
- (6) Pulse el botón **ENTER** para confirmar la configuración y



el número cambiará a **04**.

(7) Deslice el botón de ajuste hacia la derecha para completar la configuración.

#### 4. AJUSTE DE LA HORA CAMBIO DEL DÍA

\* Este es el momento en que el reloj va a cambiar al día siguiente y por lo tanto imprimir en la línea siguiente de la tarjeta.

(1) Mueva el botón de ajuste hacia la izquierda para entrar en el modo de ajuste. Pulse el botón **+/-** para elegir el ajuste número **04**.

(2) Pulse el botón **ENTER** para introducir el ajuste.

(3) Pulse el botón **+/-** para seleccionar la hora correcta.

(4) Pulse el botón **ENTER** para confirmar el ajuste.

(5) Pulse el botón **+/-** para seleccionar el minuto correcto.

(6) Pulse el botón **ENTER** para confirmar la configuración y el número cambiará a **05**.

(7) Deslice el botón de ajuste hacia la derecha para completar la configuración.

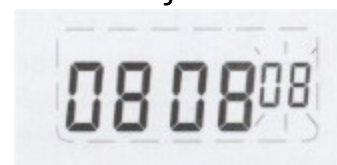


#### 5. AJUSTE DE LA POSICIÓN DE IMPRESIÓN

(1) Mueva el botón de ajuste hacia la izquierda para entrar en el modo de ajuste. Pulse el botón **+/-** para elegir el ajuste número **08**.

(2) Pulse el botón **ENTER** para introducir el ajuste.

(3) Pulse el botón **+/-** para seleccionar la posición deseada de impresión vertical. El rango de números es entre **00** y **15**.



**Nota:** **00** se imprimirá en la posición más alta.

**15** se imprimirá en la posición más baja.

(4) Pulse el botón **ENTER** para confirmar el ajuste.

(5) Pulse el botón **+/-** para seleccionar la posición deseada de impresión horizontal. El rango de números es de entre **00** y **30**.



**Nota:** **00** se imprimirá en la posición más a la izquierda.

**30** se imprimirá en la posición más a la derecha.

(6) Pulse el botón **ENTER** para introducir el ajuste.

(7) Pulse el botón **+/-** para seleccionar el tamaño deseado. El rango de números es entre **00** y **07**. La configuración por defecto es **03**.

**Nota:** **00** se imprimirá en el tamaño más pequeño.  
**07** se imprimirá en el tamaño más grande.

(8) Pulse el botón **ENTER** para confirmar la configuración y el número cambiará a **09**.

(9) Deslice el botón de ajuste hacia la derecha para completar la configuración.

## 6. Configuración de la función Detección automática para las tarjetas de tiempo mensual

(1) Mueva el botón de ajuste hacia la izquierda para entrar en el modo de ajuste. Pulse el botón **+/-** para elegir el ajuste número **06**.

(2) Pulse el botón **ENTER** para introducir el ajuste.

(3) Pulse el botón **+/-** para seleccionar **00** o **01**.

**NOTA:** **00** juegos de la máquina para detectar automáticamente el lado de la tarjeta.  
**01** vueltas tarjeta de detección automática del lado de fuera.



(4) Pulse el botón **ENTER** para confirmar la configuración y el número de ajuste va a cambiar a **07**.

(5) Deslice el botón de ajuste hacia la derecha para completar la configuración.

## 7. AJUSTE DEL MODO DE HORA (12/24Hr)

(1) Mueva el botón de ajuste hacia la izquierda para entrar en el modo de ajuste. Pulse el botón **+/-** para elegir el ajuste número **07**.

(2) Pulse el botón **ENTER** para introducir el ajuste.

(3) Pulse el botón **+/-** para seleccionar los **12** o formato de **24** horas.

(4) Pulse el botón **ENTER** para confirmar la configuración y el número cambiará a **08**.

(5) Deslice el botón de ajuste hacia la derecha para completar la configuración.



## 8. AJUSTE DEL FORMATO DE TARJETA

(1) Mueva el botón de ajuste hacia la izquierda para entrar en el modo de ajuste. Pulse el botón **+/-** para elegir el ajuste número **05**.

(2) Pulse el botón **ENTER** para introducir el ajuste.

(3) Pulse el botón **+/-** para seleccionar **00** o **01**.

**SUGERENCIA:** **00** es cuando la 1ª fila está en blanco/vacío en el tiempo tarjeta (de serie).

**01** es cuando la fila 16 es en blanco/vacío en el tiempo tarjeta.



(4) Pulse el botón **ENTER** para confirmar la configuración y el número cambiará a **06**.

(5) Deslice el botón de ajuste hacia la derecha para completar la configuración.

## 9. AJUSTE DEL TIEMPO DE VERANO

(1) Mueva el botón de ajuste hacia la izquierda para entrar en el modo de ajuste. Pulse el botón **+/-** para elegir el ajuste número **10**.

(2) Pulse el botón **ENTER** para introducir el ajuste.

(3) Pulse el botón **+/-** para seleccionar el mes comienzo y luego el botón **ENTER** para confirmar el ajuste.

(4) Pulse el botón **+/-** para seleccionar el día de inicio y luego el botón **ENTER** para confirmar el ajuste.

(5) Pulse el botón **+/-** para seleccionar la hora a partir del seguido por el botón **ENTER** para confirmar el ajuste.

(6) Ahora la máquina va a cambiar con el cambio horario segunda parte del año.

(7) Pulse el botón **+/-** para seleccionar el mes que finaliza y luego el botón **ENTER** para confirmar el ajuste.

(8) Pulse el botón **+/-** para seleccionar el día final y luego el botón **ENTER** para confirmar el ajuste.

(9) Pulse el botón **+/-** para seleccionar la hora final y luego el botón **ENTER** para confirmar el ajuste.

(10) Una vez confirmada la configuración del número de ajuste va a cambiar a **11**.

(11) Deslice el botón de ajuste hacia la derecha para completar



la configuración.

## 10. AJUSTE EL FORMATO DE IMPRESIÓN

- (1) Mueva el botón de ajuste hacia la izquierda para entrar en el modo de ajuste. Pulse el botón **+/-** para elegir el ajuste número **11**.
- (2) Pulse el botón **ENTER** para introducir el ajuste.
- (3) Elija **00** para 1/60o (minuto normal) o **01** de 1/100th de una hora de impresión.

**Nota:** **00** se imprimirán las 08:30 am en 08:30  
**01** se imprimirán las 08:30 am en 08:50 (es decir, 8,5 u 8 y medio horas)

- (4) Pulse el botón **ENTER** para introducir el ajuste.
- (5) Deslice el botón de ajuste hacia la derecha para completar la configuración.



## 11 .ESTABLECER EL PERÍODO DE PAGO LA FECHA DE FINALIZACIÓN

- (1) Mueva el botón de ajuste hacia la izquierda para entrar en el modo de ajuste. Pulse el botón **+/-** para elegir el ajuste número **09**.
- (2) Pulse el botón **ENTER** para introducir el ajuste.
- (3) Pulse el botón **+/-** para seleccionar **00** (mensual) o pagar **01** (semanal).
- (4) Pulse el botón **ENTER** para introducir el ajuste.
- (5) Si **01** (pago semanal) es elegido tendrá que seleccionar el último día de su semana de trabajo y pulse **ENTER**. Si elige el miércoles por ejemplo, que se llevará a jueves para ser el comienzo de su semana de trabajo.
- (6) Una vez confirmada la configuración del número de ajuste va a cambiar a **10**.
- (7) Deslice el botón de ajuste hacia la derecha para completar la configuración.



## CONFIGURACIÓN DE LA IMPRESIÓN EN COLOR

- (1) Mueva el botón de ajuste hacia la izquierda para entrar en el modo de ajuste.
- (2) Pulse el botón de **COLOR** y pulse el botón **ENTER**.
- (3) Pulse el botón **+/-** para seleccionar la hora deseada para el primer cambio de color.
- (4) Pulse el botón **ENTER** para confirmar el ajuste.
- (5) Pulse el botón **+/-** para seleccionar los minutos deseados.
- (6) Pulse el botón **ENTER** para confirmar el ajuste.
- (7) Use los botones **+/-** para seleccionar **01** para la impresión en color negro o **02** para imprimir en rojo.
- (8) Ahora vas a ver el día concreto de la semana se destacó. Esto le permite seleccionar todos los días, a su vez y seleccionar si desea que el cambio de color para aplicar en ese día o no. Con las teclas **+/-** botones, se puede cambiar el día de la semana en que se pone de relieve y luego pulsar el botón **COLOR** va a cambiar el día de encendido o apagado. Si desactiva el cambio de color de un día en particular por error - puede pulsar el botón de **COLOR** de nuevo y se lo permiten.
- (9) Pulse el botón **ENTER** cuando esté satisfecho con los ajustes que haya elegido.
- (10) El número de ajuste debería pasar ahora a **02**. Este es el escenario para el cambio de color al lado y usted puede seguir las instrucciones anteriores para hacerlo. ***Hay un máximo de ocho cambios de color disponibles.***
- (11) Deslice el botón de ajuste hacia la derecha para completar el ajuste (s).



## AJUSTE DE LA SALIDA MÚSICA

- (1) Mueva el botón de ajuste hacia la izquierda para entrar en el modo de ajuste.
- (2) Pulse el botón de **MUSIC** y luego presione el botón **ENTER**.
- (3) Pulse el botón **+ / -** para seleccionar la hora deseada para la salida de la música.
- (4) Pulse el botón **ENTER** para confirmar el ajuste.
- (5) Pulse el botón **+ / -** para seleccionar los minutos deseados.
- (6) Pulse el botón **ENTER** para confirmar el ajuste.
- (7) Pulse el botón **+ / -** para seleccionar la duración deseada de la salida de la música, hasta un máximo de 30 segundos. El ajuste inicial es de 30 segundos.
- (8) Pulse el botón **ENTER** para confirmar el ajuste.





(9) Ahora vas a ver el día concreto de la semana se destacó. Esto le permite seleccionar todos los días, a su vez y seleccionar si desea que la salida de la música para aplicar en ese día o no. Con las teclas **+ / -** botones, se puede cambiar el día de la semana en que se pone de relieve y luego pulsar el botón **MUSIC** va a cambiar el día de encendido o apagado. Si desactiva la salida de la música para un día en particular por error - puede pulsar el botón de **MUSIC** otra vez y se lo permiten.

(10) El número de ajuste debería pasar ahora a **02**. Este es el escenario de la próxima salida musical (si es necesario) y usted puede seguir las instrucciones anteriores para hacerlo. ***El número máximo de opciones de salida musical es de ocho.***

(11) Deslice el botón de ajuste hacia la derecha para completar el ajuste(s).



## AJUSTE DEL CAMBIO AUTOMÁTICO DE COLUMNA

(1) Mueva el botón de ajuste hacia la izquierda para entrar en el modo de ajuste.

(2) Pulse el botón de la **columna** y pulse el botón **ENTER**.

(3) Pulse el botón **+/-** para seleccionar la hora deseada para el cambio de columna.

(4) Pulse el botón **ENTER** para confirmar el ajuste.

(5) Pulse el botón **+/-** para seleccionar los minutos deseados.

(6) Pulse el botón **ENTER** para confirmar el ajuste.

(7) Pulse el botón **+/-** para seleccionar la columna deseada. Hay seis columnas disponibles para que pueda elegir entre **01** y **06**. En la columna 2 se ajuste **02**.

(8) Pulse el botón **ENTER** para confirmar el ajuste.

(9) Ahora vas a ver el día concreto de la semana se destacó. Esto le permite seleccionar todos los días, a su vez y seleccionar si desea que el cambio de columna para aplicar en ese día o no. Con las teclas **+/-** botones, se puede cambiar el día de la semana en que se pone de relieve y luego pulsando el botón de la **columna** va a cambiar el día de encendido o apagado. Si desactiva el cambio de **columna** para un día determinado por error - puede pulsar el botón de la columna de nuevo y se lo permiten.

(10) El número de ajuste debería pasar ahora a **02**. Este es el ajuste para el cambio de la siguiente columna (si es necesario) y usted puede seguir las instrucciones anteriores para hacerlo. ***El número máximo de cambios de la columna es de ocho.***

(11) Deslice el botón de ajuste hacia la derecha para completar el ajuste(s).





## INFORMACIÓN IMPORTANTE

**Borrado de la configuración:** Pulse el botón +/- para seleccionar el número de ajuste, y luego presione el botón + y **ENTER** al mismo tiempo durante tres segundos para borrar ese conjunto de valores.

## ESPECIFICACIONES

Fuente de alimentación	14v
Amperio	1.0 Amps
Dimensiones	18.5 x 11.15 x 21.5cm (L x W x H)
Peso	1.2kg
Temperatura de trabajo	0°C ~ 40°C
Humedad de trabajo	10% ~ 80% RH
Tamaño de tarjeta de	85.4 x 186mm (W x L)