

QC-200E

Pointeuse

MANUEL D'UTILISATION

QuickClocks Ltd
0044 1252 517 123
sales@quickclocks.co.uk
www.quickclocks.com

Contenu

1. Réglez de l'année	3
2. Réglez de la date	3
3. Réglage de l'heure	3
4. Réglage de l'heure jour le changement	4
5. Print ajustement de position	4
6. Configuration de la fonction auto detection carte de temps mensuel	5
7. Réglez du mode heure (12/24 heures) ..	5
8. Réglage da la postion imprimer.....	5
9. heure été / hiver	6
10. Mise en huere avancee	7
11. Difiner le formet print.....	7
Réglage da la couleur imprimer.....	8
Reglade de la sortie Musique	8
Réglage du la colonne maj auto.....	9
Une Information Important	10
Spécifications Techniques	10

Ouvrez le couvercle et placez le bouton de réglage vers la gauche pour entrer dans le mode de réglage.

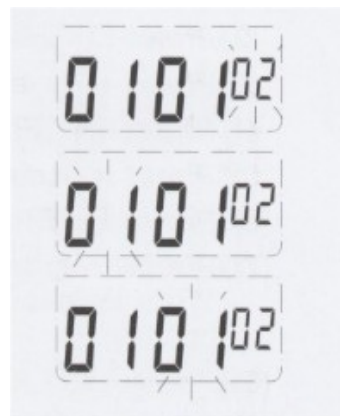
1. RÉGLAGE DE L'ANNÉE

- (1) Placez le bouton de réglage vers la gauche pour entrer dans le mode de réglage. Appuyez sur le bouton **+/-** pour choisir réglage du numéro **01**.
- (2) Appuyez sur le bouton **ENTER** pour entrer dans le réglage de l'année.
- (3) Appuyez sur le bouton **+/-** pour sélectionner l'année correcte.
- (4) Appuyez sur la touche **ENTER** pour confirmer le réglage et le nombre réglage changera à la mise en **02**.
- (5) Faites glisser le bouton de réglage vers la droite pour terminer le réglage.



2. RÉGLAGE DE LA DATE

- (1) Placez le bouton de réglage vers la gauche pour entrer dans le mode de réglage. Appuyez sur le bouton **+/-** pour choisir réglage du numéro **02**.
- (2) Appuyez sur le bouton **ENTER** pour entrer dans le réglage de la date.
- (3) Appuyez sur le bouton **+/-** pour sélectionner le bon mois.
- (4) Appuyez sur la touche **ENTER** pour confirmer le réglage.
- (5) Appuyez sur le bouton **+/-** pour sélectionner le bon jour.
- (6) Appuyez sur le bouton **ENTER** pour confirmer le réglage et le nombre réglage changera à la mise en **03**.
- (7) Faites glisser le bouton de réglage vers la droite pour terminer le réglage.



3. RÉGLAGE DE L'HEURE

- (1) Placez le bouton de réglage vers la gauche pour entrer dans le mode de réglage. Appuyez sur le bouton **+/-** pour choisir réglage du numéro **03**.
- (2) Appuyez sur le bouton **ENTER** pour entrer dans le réglage de l'heure.
- (3) Appuyez sur le bouton **+/-** pour sélectionner l'heure correcte.
- (4) Appuyez sur la touche **ENTER** pour confirmer le réglage.
- (5) Appuyez sur le bouton **+/-** pour sélectionner les minutes.
- (6) Appuyez sur le bouton **ENTER** pour confirmer le réglage et le nombre réglage changera à la mise en **04**.
- (7) Faites glisser le bouton de réglage vers la droite pour terminer le réglage.



4. RÉGLAGE DE L'HEURE JOUR LE CHANGEMENT

*C'est le temps de l'horloge va changer le jour suivant et donc d'imprimer sur la ligne suivante de la carte.

- (1) Placez le bouton de réglage vers la gauche pour entrer dans le mode de réglage. Appuyez sur le bouton **+/-** pour choisir réglage du numéro **04**.
- (2) Appuyez sur le bouton **ENTER** pour entrer le réglage.
- (3) Appuyez sur le bouton **+/-** pour sélectionner l'heure correcte.
- (4) Appuyez sur la touche **ENTER** pour confirmer le réglage.
- (5) Appuyez sur le bouton **+/-** pour sélectionner les minutes.
- (6) Appuyez sur le bouton **ENTER** pour confirmer le réglage et le nombre réglage changera à la mise en **05**.
- (7) Faites glisser le bouton de réglage vers la droite pour terminer le réglage.



5. PRINT AJUSTEMENT DE POSITION

- (1) Déplacez le bouton de réglage vers la gauche pour entrer dans le mode de réglage. Appuyez sur les touches **+/-** pour sélectionner le réglage **05**.
- (2) Appuyez sur **ENTER** pour entrer le réglage.
- (3) Appuyez sur les touches **+/-** pour sélectionner l'imprimante verticale désirée de position. La plage de numéros est **00** und **15**

Remarque: **00** seront imprimées à la position la plus haute.
15 imprimera à la position la plus basse.

- (4) Appuyez sur **ENTER** pour confirmer le réglage.
- (5) Appuyez sur les boutons **+/-** pour sélectionner le souhaitée horizontale
Sélectionnez la position de l'imprimante. Est la plage de numéros **00-30**.

Remarque: **00** est tout à fait impression sur le côté gauche.
30 est tout à fait impression sur le côté droit.



- (6) Appuyez sur **ENTER** pour confirmer les réglages.
Appuyez sur les touches **+/-** pour sélectionner le Druckgröße auzuwählen souhaitée. La sélection et le nombre entre **00** et **07**. La valeur par défaut est **03**.

Remarque: **00** estampes dans la plus petite taille.
07 gravures dans la plus grande taille

6. CONFIGURATION DE LA FONCTION AUTO DÉTECTION CARTES DE TEMPS MENSUEL

(1) Placez le bouton de réglage vers la gauche pour entrer dans le mode de réglage. Appuyez sur le bouton **+/-** pour choisir réglage du numéro **06**.

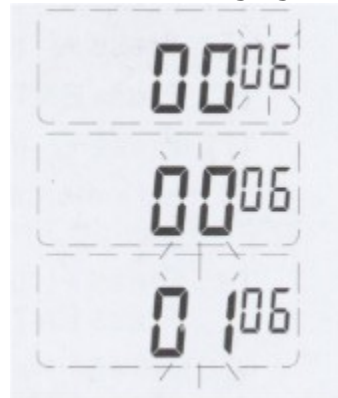
(2) Appuyez sur le bouton **ENTER** pour entrer le réglage.

(3) Appuyez sur le bouton **+/-** pour sélectionner **00** ou **01**.

Remarque: **00** ensembles de la machine d'auto-détecter le côté carte.
01 met hors détections.

(4) Appuyer sur la touche **ENTER** pour confirmer le réglage et le nombre réglage changera à la mise en **07**.

(5) Faites glisser le bouton de réglage vers la droite pour terminer le réglage.



7. RÉGLAGE DU MODE HEURE (12/24)

(1) Placez le bouton de réglage vers la gauche pour entrer dans le mode de réglage. Appuyez sur le bouton **+/-** pour choisir réglage du numéro **07**.

(2) Appuyez sur le bouton **ENTER** pour entrer le réglage.

(3) Appuyez sur le bouton **+/-** pour sélectionner le format 12 ou 24 heures de temps.

Remarque: 12 heures serait d'affichage 15h30 que 3:30.
24 heures serait d'affichage 15h30 que 15:30.

(4) Appuyer sur la touche **ENTER** pour confirmer le réglage et le nombre réglage changera à la mise en **08**.

(5) Faites glisser le bouton de réglage vers la droite pour terminer le réglage.



8. RÉGLAGE DE LA POSITION IMPRIMER

(1) Placez le bouton de réglage vers la gauche pour entrer dans le mode de réglage. Appuyez sur le bouton **+/-** pour choisir réglage du numéro **08**.

(2) Appuyez sur le bouton **ENTER** pour entrer le réglage.



(3) Appuyez sur le bouton **+/-** pour sélectionner la position d'impression verticale souhaitée. La gamme nombre est compris entre **00** et **15**.

Remarque: **00** seront imprimées à la position la plus élevée.
15 permet d'imprimer à la position la plus basse.

(4) Appuyer sur la touche **ENTER** pour confirmer le réglage.

(5) Appuyez sur le bouton **+/-** pour sélectionner la position d'impression horizontale désirée. La gamme nombre est compris entre **00** et **30**.

Remarque: **00** seront imprimées à la position la plus à gauche.
30 permet d'imprimer à la position la plus à droite.

(6) Appuyez sur le bouton **ENTER** pour entrer le réglage.

(7) Appuyer sur le bouton **+/-** pour sélectionner le format d'impression désiré. La gamme nombre est compris entre **00** et **07**. Le réglage par défaut est **03**.

Remarque : **00** sera imprimée à la plus petite taille.
07 sera imprimée à la plus grande taille.

(8) Appuyez sur le bouton **ENTER** pour confirmer le réglage et le nombre réglage changera à la mise en **09**.

(9) Faites glisser le bouton de réglage vers la droite pour terminer le réglage.

9. HEURE ETE / HIVER

(1) Déplacez le bouton de réglage vers la gauche pour entrer dans le mode de réglage. Appuyez sur les touches +/- pour sélectionner le réglage n ° 09.

(2) Appuyez sur ENTER pour entrer le réglage.

(3) Appuyez sur les touches +/- pour sélectionner le début du mois, suivi de la touche ENTRER pour confirmer le réglage.

(4) Appuyez sur les touches +/- pour sélectionner le jour de départ, suivi de la touche ENTRER pour confirmer le réglage.

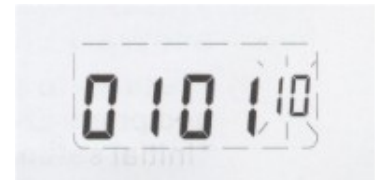
(5) Appuyez sur les touches +/- pour sélectionner l'heure initiale, puis sur le bouton ENTRER pour confirmer le réglage.



- (6) Maintenant, la machine passe à la deuxième changement d'heure de l'année.
- (7) Appuyez sur les boutons +/- pour sélectionner le mois se terminant, puis sur le bouton ENTRER pour confirmer le réglage.
- (8) Appuyez sur les boutons +/- pour sélectionner le Enddtag, puis sur le bouton ENTRER pour confirmer le réglage.
- (9) Appuyez sur les boutons +/- pour sélectionner la dernière heure, puis sur le bouton ENTRER pour confirmer le réglage.
- (10) Une fois que vous avez confirmé le réglage, le Réglage nombre à 10 umspringen.
- (11) Mettez le bouton de réglage vers la droite par le Paramètre FinalisingBookings.

10. MISE EN HEURE AVANCÉE

- (1) Placez le bouton de réglage vers la gauche pour entrer dans le mode de réglage. Appuyez sur le bouton +/- pour choisir réglage du numéro **10**.
- (2) Appuyez sur le bouton **ENTER** pour entrer le réglage.
- (3) Appuyez sur le bouton +/- pour sélectionner le mois commençant le suivi par le bouton **ENTER** pour confirmer le réglage.
- (4) Appuyez sur le bouton +/- pour sélectionner le jour début puis sur le bouton **ENTER** pour confirmer le réglage.
- (5) Appuyez sur le bouton +/- pour sélectionner l'heure début puis sur le bouton **ENTER** pour confirmer le réglage.
- (6) Maintenant, la machine va passer à la seconde le changement du jour de l'année. e réglage vers la droite pour terminer le réglage.

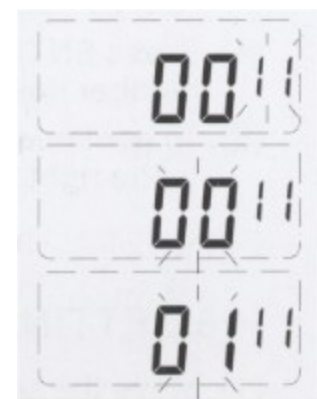


11. DÉFINIR LE FORMAT PRINT

- (1) Placez le bouton de réglage vers la gauche pour entrer dans le mode de réglage. Appuyez sur le bouton +/- pour choisir réglage du numéro **09**.
- (2) Appuyez sur le bouton **ENTER** pour entrer le réglage.
- (3) Choisissez soit **00** pour 1/60ème (minutes normal) ou **01** pour 1/100e d'une imprimerie heures.

REMARQUE: **00** seront imprimées 08:30 08:30 que
01 permet d'imprimer 08h30 que 08h50 (soit
 8,5 ou 8 heures et demie)

- (4) Appuyer sur la touche **ENTER** pour valider le réglage.
- (5) Faites glisser le bouton de réglage vers la droite pour terminer le réglage.



RÉGLAGE DE LA COULEUR IMPRIMER

(1) Placez le bouton de réglage vers la gauche pour entrer dans le mode de réglage.

(2) Appuyez sur le bouton **COULEUR** et appuyez sur le bouton **ENTER**.

(3) Appuyez sur la touches **+/-** pour sélectionner l'heure souhaitée pour le premier changement de couleur.

(4) Appuyer sur la touche **ENTER** pour confirmer le réglage.

(5) Appuyez sur la touches **+/-** pour sélectionner les minutes.

(6) Appuyez sur le bouton **ENTER** pour confirmer le réglage.

(7) Utiliser les boutons **+/-** pour sélectionner **01** pour l'impression en noir ou **02** pour l'impression en rouge.

(8) Maintenant, vous verrez les différents jours de la semaine étant en surbrillance. Cela vous permet de sélectionner chaque jour à tour de rôle et de choisir si vous voulez le changement de couleur à appliquer ce jour-là ou non. Utiliser le bouton **+/-** vous pouvez changer le jour de la semaine qui est en surbrillance, puis appuyez sur le bouton **COULEUR** va changer ce jour-là on ou off. Si vous désactivez le changement de couleur pour un jour donné par erreur - vous pouvez simplement appuyer sur le bouton **COULEUR** nouveau et il va l'activer.

(9) Appuyez sur le bouton **ENTER** quand vous êtes heureux avec les réglages que vous avez choisi.

(10) Le nombre réglage doit maintenant passer à **02**. Ceci est le réglage pour le prochain changement de couleur et vous pouvez suivre les instructions ci-dessus pour le définir. Il ya un maximum de huit changements de couleurs disponibles

(11) Faites glisser le bouton de réglage vers la droite pour terminer le réglage(s).



RÉGLAGE DE LA SORTIE MUSIQUE

(1) Placez le bouton de réglage vers la gauche pour entrer dans le mode de réglage.

(2) Appuyez sur la touche **MUSIC**, puis appuyez sur le bouton **ENTER**.

(3) Appuyez sur la touches **+/-** pour sélectionner l'heure souhaitée pour la sortie de la musique.

(4) Appuyer sur la touche **ENTER** pour confirmer le réglage.

(5) Appuyez sur la touches **+/-** pour sélectionner les minutes.

(6) Appuyez sur le bouton **ENTER** pour confirmer le réglage.

(7) Appuyer sur le bouton **+/-** pour sélectionner la durée requise de la musique jusqu'à un maximum de 30 secondes.



Le réglage initial est de 30 secondes.

(8) Appuyez sur le bouton **ENTER** pour confirmer le réglage.

(9) Maintenant vous verrez les différents jours de la semaine étant en surbrillance. Cela vous permet de sélectionner chaque jour à tour de rôle et de choisir si vous voulez que la sortie de musique à appliquer ce jour-là ou non. Utiliser le bouton **+/-** vous pouvez changer le jour de la semaine qui est en surbrillance, puis appuyez sur la touche musique changera ce jour-là on ou off.

Si vous éteignez la sortie de la musique pour un jour donné par erreur - vous pouvez simplement appuyer sur le bouton nouveau de la musique et il lui permettra.

(10) Le nombre réglage doit maintenant passer à **02**. Ceci est le réglage pour la sortie prochaine de musique (si nécessaire) et vous pouvez suivre les instructions ci-dessus pour le définir. Le nombre maximum de paramètres de sortie musicale est de huit.

(11) Faites glisser le bouton de réglage vers la droite pour terminer le réglage(s).

RÉGLAGE DE LA COLONNE MAJ AUTO

(1) Placez le bouton de réglage vers la gauche pour entrer dans le mode de réglage.

(2) Appuyez sur le bouton de **COLUMN**, puis appuyez sur le bouton **ENTER**.

(3) Appuyez sur la touches **+/-** pour sélectionner l'heure souhaitée pour le changement de colonne.

(4) Appuyer sur la touche **ENTER** pour confirmer le réglage.

(5) Appuyez sur la touches **+/-** pour sélectionner les minutes.

(6) Appuyez sur le bouton **ENTER** pour confirmer le réglage.

(7) Appuyer sur le bouton **+/-** pour sélectionner la colonne désirée. Il ya six colonnes disponibles de sorte que vous pouvez choisir entre **01** et **06**. Colonne 2 serait mise en **02**.

(8) Appuyez sur le bouton **ENTER** pour confirmer le réglage.

(9) Maintenant vous verrez les différents jours de la semaine étant en surbrillance. Cela vous permet de sélectionner chaque jour à tour de rôle et de choisir si vous voulez le changement de colonne pour appliquer ce jour-là ou non. Utiliser le bouton **+/-** vous pouvez changer le jour de la semaine qui est en surbrillance, puis appuyez sur le bouton **COLUMN** va changer ce jour-là on ou off. Si vous éteignez le décalage de colonne pour un jour donné par erreur - vous pouvez simplement appuyer sur le bouton **COLUMN** nouveau et il va l'activer.

(10) Le nombre réglage doit maintenant passer à **02**. Ceci est le réglage pour le quart de



la colonne suivante (si nécessaire) et vous pouvez suivre les instructions ci-dessus pour le définir. Le nombre maximal de postes de colonne est de huit.

(11) Faites glisser le bouton de réglage vers la droite pour terminer le réglage(s).

INFORMATIONS IMPORTANTES:

Suppression des paramètres: Appuyez sur le bouton **+/-** pour sélectionner le numéro de réglage, puis appuyez sur les touches **+** et les boutons **ENTER** dans le même temps de trois secondes pour effacer cet ensemble de paramètres.

Alimentation	14V
Ampère	1.0 Amps
Dimensions	18.5 x 11.5 x 21.5cm (L x W x H)
Poids	1.2Kg
Plage de température	0°C ~ 40°C
Plage d'humidité	10% ~ 80% RH
Format carte	85.4 x 186mm (W x L)